



# 安全・健康ニュース

第40号  
2016年/2月

府中市寿町3-2ふれあい会館2F/TEL042-366-2322

## 「数字で見る事故状況」

安全委員長 田嶋 淳

安全委員会では事故から学ぶことで、再発防止、自己啓発、啓蒙活動に、役立てていただけるように努力しています。

そこで、実際に発生した傷害事故・賠償事故を各職群又は内容により会員の皆様にフィードバックすることで、

事故の内容等を共有し事故の発生を未然に防げればと願い、安全指導や勉強会などの一助となり、また会員の皆様ご自身にとって傷害事故・賠償事故が減少することを期待するものです。

### ①賠償事故の実態について

賠償事故を引き起こすと被害者のもとより会員自身に与える精神的ダメージも大きく、経済的負担を伴う

場合もあります。

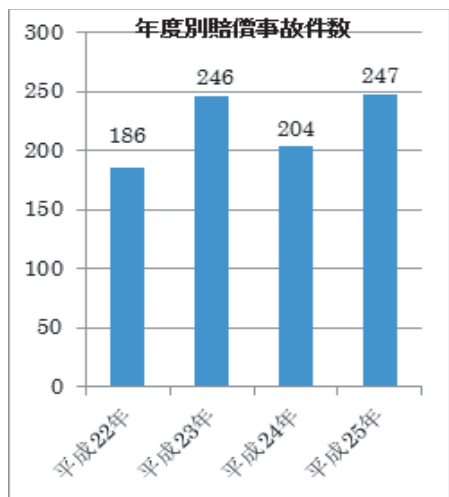
自分だけは事故を起こさない、事故は他人事だと考えている会員もいるのかもしれないが、事故は意外と身近なところで起きています。事故が起きてから後悔する前に、まず実態を正しく把握しておくことが重要です。

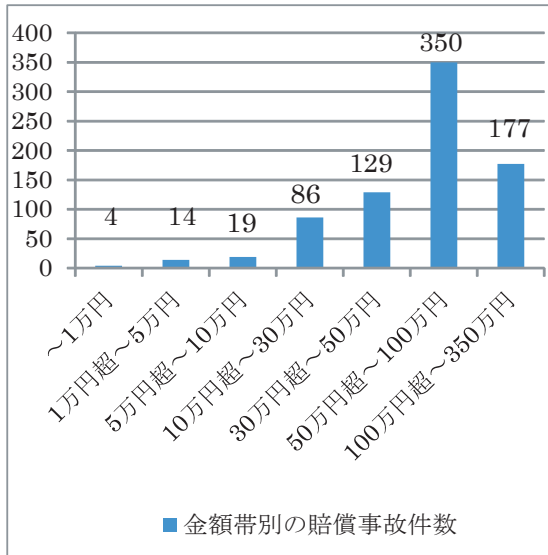
### ②都内シルバー人材センターの賠償事故の実態

都内のセンター全体で平成22年から25年度の4年間に883件の賠償事故が発生したものを基に、様々な統計・分析結果を示したものです。まずはどのような事故が発生しているかその実態を見ていきましょう。

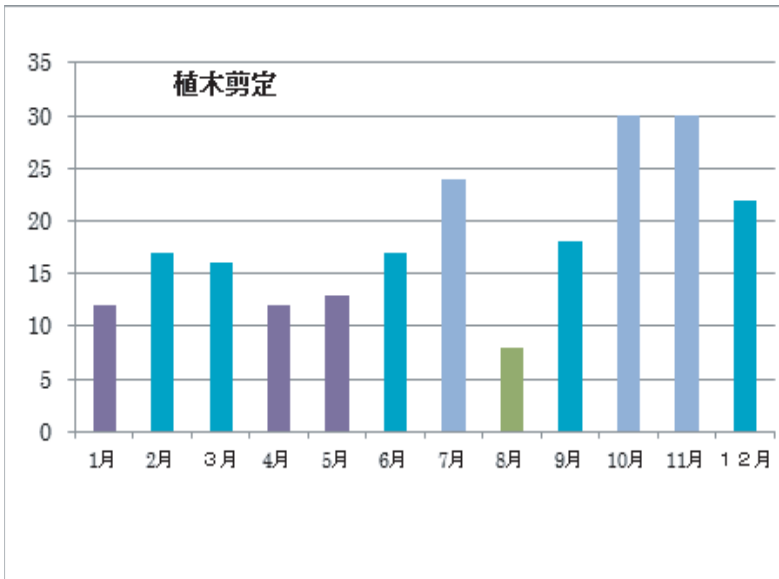
### ③賠償事故発生件数の状況

次のグラフは都内58センターで発生した賠償事故の件数を年度ごとに示しています。平均すると毎年220件前後の賠償事故が発生し、単年度ごとでは増減があるものの、増加傾向を示しています。

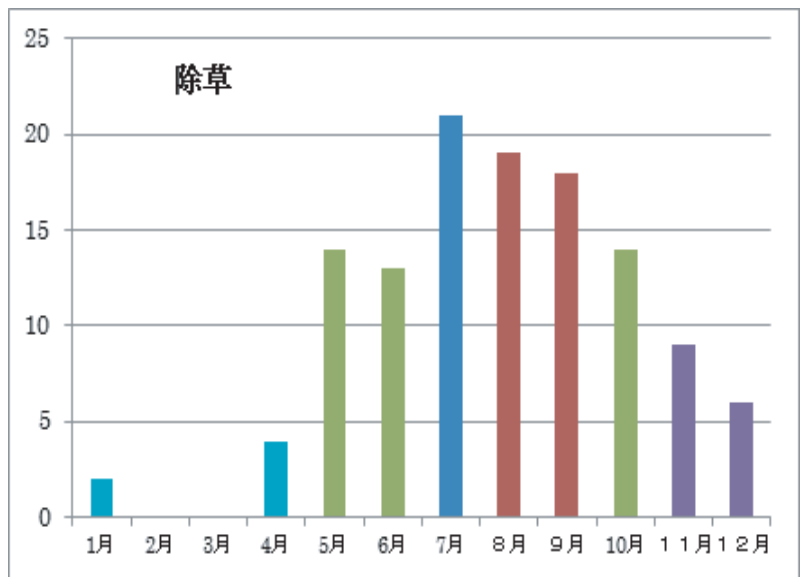




③賠償事故の支払い状況  
 一事故あたり年平均賠償金額は約7万5千円となっております。1件の事故に対して支払う賠償金額は5万円以下が527件(67.7%)と東京都全体の三分の二を占めており、比較的少額損害が多発している傾向にあります。一方、50万円以上の高額賠償支払いが18件発生しており、最高賠償額は316万円となっております。人身事故や高額品を損傷させた場合、結果として高額賠償となります。



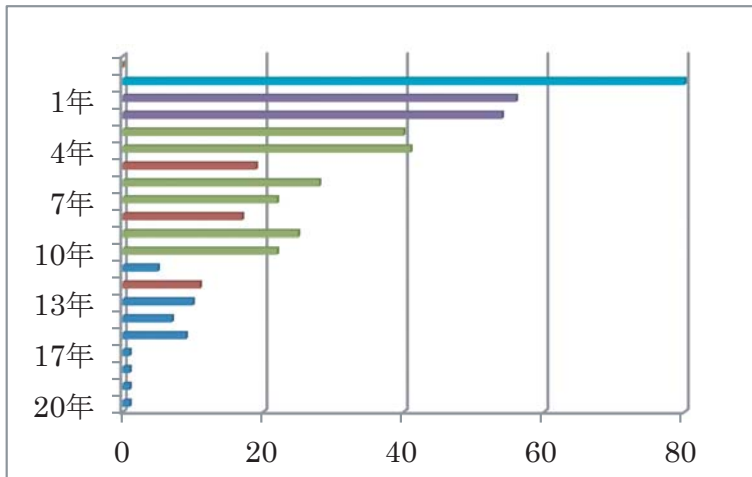
④月別の事故発生状況  
 植木剪定では、7月と11月に、除草作業では7月から9月に増加する傾向が見られます。この時期は受注量が増えるため、その影響が大きいと考えられます。他の職群ではこれほど月別事故発生件数の差異はないことから、植木剪定及び除草作業特有の特徴として挙げられます。



⑤就業経験年数と事故発生の状況  
 事故報告書に就業経験年数の記載があった446件を集計したところ、就業開始以降5年未満では268件(約60%)を占めています。なお、家事援助や清掃では就業開



就業経験年数別での事故発生件数



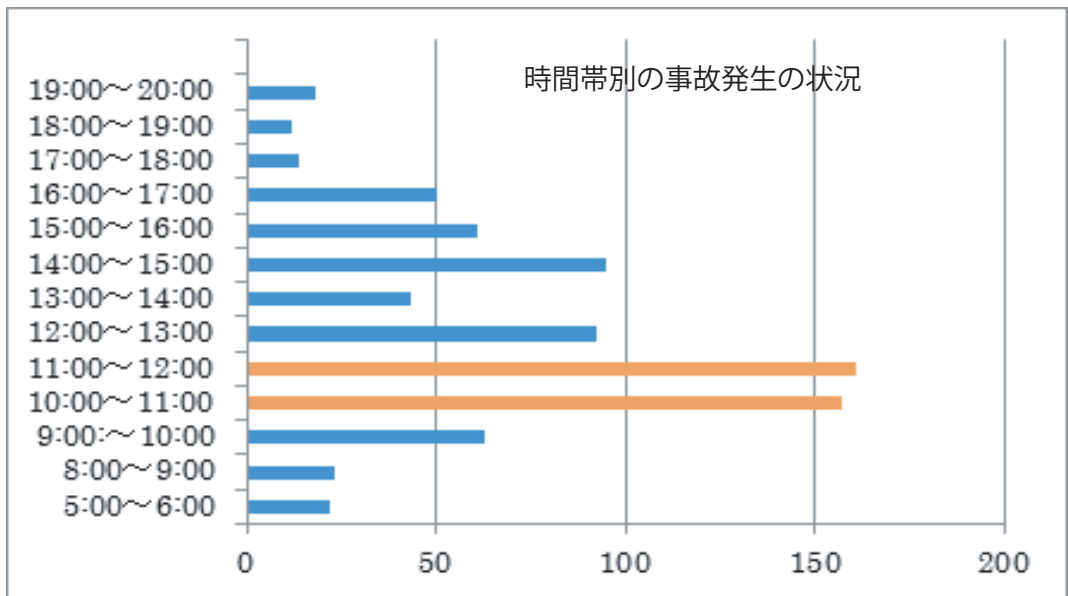
始以降3年未満での発生割合が大きい状況ですが、植木剪定や除草作業では経験年数とは関係なく事故が発生しています。

⑥時間帯別の事故発生状況

時間帯別の事故発生件数の集計結果を次に示します。

午前9時以降午前11時までの就業開始早々とみられる時間帯で多く発生しており、全体の約36%を占めています。そもそも午前中のみの就業が多いことが反映された結果と推察されますが、たとえば植木剪定や清掃作業などの職種で、養生をしていない（もしくは不十分）ことや作業前の確認不足のまま作業を開始し、その直後に事故が発生している恐れもあるため、特に始業前点検は重要と考えられます。

時間帯別の事故発生の状況



以上のデータを踏まえ、今後の安全就業に生かしていただければ幸いです。



# 平成27年度事故発生状況（2月1日現在）

## 傷害事故

事故発生日時	傷害の内容	事故の概要	作業内容	再発の防止策
6月20日 13時30分頃 就業中	虫刺され	植木剪定作業中、右手甲をスズメバチに刺された。	植木の手入れ	蜂が多数飛んでいると巣がある場合が多いので周囲を十分気を付けましょう。
6月24日 6時頃 就業中	転倒	駐輪場整理中、重量のある電動自転車を持ち上げて移動中に足がもつれて転倒し、左腕肘を剥離骨折した。	自転車整理	電動アシスト機能付き自転車は重量が25キロ以上あるため、移動する際は十分気を付けましょう。
7月14日 13時頃 就業中	転落	植木剪定作業中、足を掛けていたシラカシの枝が裂けたため、うつぶせの状態地面に転落した。第三腰椎の骨折。	植木の手入れ	木の枝に足を掛けると大変危険です。高所作業は安全帯とヘルメットを必ず着用しましょう。
7月28日 10時頃 就業中	転倒	市営プールの自転車整理中、段差に躓いて転倒し左手手首を捻挫した。	自転車整理	ちょっとした段差でも転倒すると大怪我につながります。準備運動で体をほぐしましょう。
10月24日 11時頃 就業中	転落	植木剪定作業中、約3mの樹木に登り、枝切断部分に癒合剤を塗ろうとしたところ、約2mの高さから手を滑らせて転落した。頭蓋骨骨折・脳挫傷及びクモ膜下出血。	植木の手入れ	ヘルメットを着用していたため、命に別状はありませんでした。高所作業は危険が伴いますので、安全帯の着用等十分ご注意ください。
10月28日 13時頃 就業中	衝突	植木剪定作業の昼食休憩中、昼食を買うために自転車で移動中に道路上で自転車と出会い頭に衝突し転倒した。	植木の手入れ	出会い頭の交通事故が大変多くなっています。見通しの悪い道路では必ず一時停止するなど、周囲の交通に気を付けて下さい。
11月12日 8時頃 就業途上	衝突	就業場所へ向かうため自宅から自転車で走りだそうとした際にスピードを出した自転車に突っ込まれた。左足付け根の打撲と左股関節骨折。	清掃作業	自転車で漕ぎ出す前には左右をよく確認してから出発しましょう。
12月13日 8時頃 就業途上	転倒	徒歩で就業場所へ向かう途中、歩道上で自転車とすれ違う際に避けようとして足を滑らせ転倒した。骨盤骨折。	自転車整理	わずかな段差やスロープにも転倒の危険は潜んでいますので、十分注意しましょう。
1月25日 14時頃 就業中	肉離れ	自転車撤去用トラックに乗車しようと右足を上げた際、右膝周辺に痛みを感じ、力が入らず歩行できなくなった。	自転車撤去	筋力は年々低下していきます。就業前の準備体操を実践しましょう。

## 賠償事故

事故発生日時	賠償の内容	事故の概要	作業内容	再発の防止策
5月13日 9時30分頃 就業中	損壊	屋内トイレ清掃作業中、手洗い場のガラス製小物置き台が固定されていないことに気付かず拭き掃除をした際に、落下して割ってしまった。	屋内清掃	固定状況などに十分注意して作業しましょう。
6月5日 11時頃 就業中	損壊	鎌による個人宅の手取り除草作業中、発注者が開け放っていたガラス扉に接触し、割ってしまった。	除草作業	作業場所のみならず周辺をよく確認しましょう。
6月17日 13時頃 就業中	損壊	機械による公園の草刈作業中養生の不徹底のため作業場所から道路を挟んだ家のガラスを飛び石により割った。	草刈作業	草刈機は石が必ず飛びますので、飛散防止措置に努めましょう。
9月9日 13時頃 就業中	損壊	屋内トイレ清掃作業中、手洗い場のガラス製小物置き台が固定されていないことに気付かず拭き掃除をした際に、落下して割ってしまった。	屋内清掃	大変残念なことに、今年5月13日の賠償事故と同じ事故が発生してしまいました。会員同士の情報交換を密に行うことが肝要です。
10月5日 13時頃 就業中	損壊	機械による個人宅の草刈作業中、屋外壁面の風呂給湯器の水道管を切断した。	草刈作業	草が生い茂っている場合、水道管等が隠れている場合がありますので、作業前の事前確認を必ず行ってください。
10月30日 11時頃 就業中	焼損	個人宅の屋内清掃作業中、電気ストーブを雑巾で拭いた際に電源が入ってしまったことに気付かず、隣にあったホームベーカリーのフタ部分の一部が燃えてしまった。	屋内清掃	思わぬ形で機器の電源が入ってしまう場合がありますので、周囲の機器への注意が必要です。
12月18日 11時頃 就業中	損壊	機械による芝刈り作業中、エアコン室外機の樹脂製据付架台に機械が接触し破損した。	除草作業	機械での草刈りは周辺環境に特に注意しましょう。

